

Szegedi Tudományegyetem  
Természettudományi és Informatikai Kar  
Földtudományok Doktori Iskola  
Gazdaság- és Társadalomföldrajz Tanszék

**A HATÁRÉRZET TÉNYEZŐI A SZERB-MAGYAR ÁLLAMHATÁR MENTÉN**

Doktori (Ph.D.) értekezés tézisei

**Kriska Olivér**

**Témavezető:**

Dr. Boros Lajos  
egyetemi docens

Szeged  
2023

## I. A témaválasztás indoklása, szakirodalmi előzmények

A határok, az államhatárokkal kapcsolatos kérdéskörök kutatása már régóta részét képezi a földrajztudománynak, azonban a kutatások fókuszpontjában több hangsúly-áthelyeződés is megfigyelhető volt az elmúlt évtizedekben. A határok kutatása napjainkban is egy releváns társadalomföldrajzi kérdéskör, a határok nemcsak fizikai, hanem társadalmi, gazdasági és politikai jelentőséggel is bírnak. Átalakulásuk és dinamikus jellegük befolyásolja az érintett térségek fejlődését, kapcsolatrendszerét, a népesség térhasználatát, a kulturális sokszínűséget és az identitástudatot. A határok kutatása segít megérteni a határtérségek sajátosságait, a határ menti lakosok speciális földrajzi helyzetét, problémáit és lehetőségeit.

Jelen kutatás fő célja, hogy a szerb–magyar határszakaszt vizsgálja meg különböző aspektusok mentén a helyi, határ menti lakosság nézőpontjából. A szakirodalom – különösen a hazai tudományos kutatás – mindmáig kevésbé foglalkozott a határok posztmodern értelmezési környezetbe helyezett kutatásával, kiemelve a határ menti lakosok helyzetét, attitűdjeit. A disszertáció tehát egy, a jelen doktori kutatási kiválasztott mintaterületen értelmezi az államhatár és a határ két oldala között húzódo mentális határ elemeit, azok újratermelését. E megközelítési módok illeszkednek a határokkal kapcsolatos kortárs, meghatározó tudományos szemléletéhez.

A posztmodern határértelmezés a hagyományos határokhöz képest új megközelítést alkalmaz, amely nem csupán fizikai, földrajzi határokat, hanem társadalmi, kulturális és politikai dimenziókat is figyelembe vesz (HOUTUM, H. VAN 2005). Ennek a megközelítésnek az alapvető jellemzője az elmosódó határok és a határok közötti átmenetek hangsúlyozása. A posztmodern határértelmezés szerint a határok nem szilárd és megkérdőjelezhetetlen vonalak, hanem társadalmi konstrukciók, amelyek változékonyak (SALTER, M. 2012), ebben a megközelítésben az idő dimenziója is hangsúlyos tehát, a változó történelmi kontextus tekintetében (PAASI, A. 1999, 2011). A határok átlépése, használata új tapasztalatokat indukál, és formálja a határokkal kapcsolatos gondolkodást.

A posztmodern határértelmezés kritikus szemlélettel közelíti meg a határokat, és felhívja a figyelmet az elnyomás, a kirekesztés és a dominancia határokkal kapcsolatos aspektusaira, megkérdőjelezi a határok objektivitását és állandóságát (RUMFORD, C. 2012).

A határokkal kapcsolatos kritikai megközelítés – amely szervesen illeszkedik a posztmodern megközelítéshez – a határok társadalmi konstrukcióit, funkcióit és hatásait helyezi előtérbe. Ez a felfogás nem természetes vagy eleve adott entitásoknak tekinti a határokat, hanem

komplex, többszereplős folyamatok eredményének, amelyek által a határok létrejönnek, fennmaradnak, átalakulnak vagy esetleg megszűnnek (PAASI, A. 1999). A kritikai megközelítés fontos eleme az is, hogy a határok hogyan formálják a társadalmi csoportok és az egyének identitását, mobilitását, biztonságérzetét, attitűdjeit, és a társadalom hogyan hozza létre, termeli újra ezeket a határokat. Ennek a folyamatnak több eleme és megközelítése is létezik (DUCHACEK, I. D. 1970, AGNEW, J. 1987, PAASI, A. 1996, NEWMAN, D. 2003).

A határok kettős természetűek, fizikailag valóságosak és képzeletbeliek is lehetnek, csoport- és identitásképző erővel rendelkeznek, de egyben kirekesztenek, távol tartanak bizonyos csoportokat (*othering*). Van Houtum a határ, mint egy diszkurzus fogalmát alkalmazza, amely meghatározza, hogy ki tartozik be és ki nem egy adott közösségbe. E felfogás szerint a határ egy olyan szimbolikus rendszer, amely kizárólagos és hierarchikus identitásokat konstruál (HOUTUM, H. VAN 2012). A határokat a történelem során és napjainkban is folyton újraalkotják, amihez hozzájárul a határokhoz kapcsolódó cselekvés és gondolkodásmód. Ezekkel összefüggésben az angol nyelvű szakirodalom négy fő jellemzőt, tényezőt (4P) emel ki a határokkal kapcsolatban. A határok helyhez, térhez és annak változásaihoz kötődnek (*place*), a határokon végrehajtott – többek között szimbolikus – cselekvésekkel (*performativity*), a határok eltérő értelmezésével és jelentőségével a különböző társadalmi csoportok számára (*perspective*) és azzal, hogy politikai kategóriaként is értelmezhetők (*political*) (MADSEN, K. D. 2014). Van Houtum szerint a határ egy „ige”, egy „cselekvés” (*bordering*) és egy társadalmilag konstruált jelenség, amelynek Janus-arcú jellege van (HOUTUM, H. VAN 2000, HOUTUM, H. VAN 2011). Zapata-Barrero szerint a határok egy referenciakeretet alkotnak, amelynek fizikai, területi és szimbolikus dimenziói vannak, a határ tehát egy fogalom, egy megközelítés és egy politikai kategória egyszerre, amelyek egy intézményesült formát képeznek, és egy folyamatot jelölnek (ZAPATA-BARRERO, R. 2013). A határok intézményi megközelítése Paasitól származik, aki szerint a határok komplex társadalmi intézmények, amelyek különböző szinteken léteznek, társadalmi cselekvésekkel függenek össze, amelyek által a határok állandóan újratermelődnek és különböző jelentéseket kapnak (PAASI, A. 1996). Newman hangsúlyozza, hogy a határok jellemzőinek és jelentéseinek kialakítását mindig egy adott társadalmi elit érdekei befolyásolják (NEWMAN, D. 2006). Chris Rumford hangsúlyozza, hogy a határok a mindennapi élet részévé válnak, az emberek saját értelmezéseiket adják a határokhoz, részt vesznek ezzel a „borderwork” (*határmunka, határokkal kapcsolatos munkálkodás, tevékenység*) és a bordering folyamatokban. A határhasználat

pedig ennek egy fontos aspektusa, amely a határokkal kapcsolatos performativitásnak egyik összetevője (RUMFORD, C. 2012).

A felvázolt folyamatoknak és tényezőknek köszönhetően a határokkal kapcsolatos kutatások rendkívül sokrétűek. E multidiszciplinaritásból és a határok kontextuális különbségeiből fakad, hogy a határokkal foglalkozó kutatók körében nincs teljes konszenzus az egységes, határookra vonatkozó elmélet létrehozásával kapcsolatban. Vannak, akik szerint szükséges és létrehozandó olyan átfogó elmélet, amely minden esetben általánosan érvényesíthető módon magyarázza és megérteti a határokkal kapcsolatos jelenségeket. Ezek a kutatók az elméleti keretek kidolgozására és a határookra vonatkozó általános alapelvek meghatározására törekednek. A céljuk az, hogy az elmélet segítségével átfogó és komplex módon leírják és magyarázzák a határokkal kapcsolatos politikai, gazdasági, kulturális és társadalmi dinamikákat (BRUNET-JAILLY, E. 2005, BRUNET-JAILLY, E. 2010, FERDOUSH, A. 2017). Ugyanakkor más kutatók szkeptikusak az egységes elmélet létrehozásával kapcsolatban, és úgy vélik, hogy a határokkal kapcsolatos jelenségek sokfélék és összetett tényezőket tartalmaznak, amelyek minden határszakasz esetében más és más jelleget öltenek. E kutatók inkább a kontextuális, esettanulmányokra és kritikai megközelítésekre támaszkodnak, vagy közös fogalmi keretrendszer létrehozását tekintik kívánatosnak (NEWMAN, D. 2003, KOLOSSOV, V. 2005, PAASI, A. 2011, PAYAN, T. 2014). Ez utóbbihoz illeszkedik jelen kutatás is, megpróbálva egy megközelítési rendszert nyújtani a határtan számára, amely rugalmasan alakítható és alkalmazható egy-egy határszakasz saját kontextusának, környezetének és a helyi viszonyoknak a tekintetében.

A szerb-magyar határtérség kutatása releváns és fontos annak érdekében, hogy jobban megértsük a határok, a társadalmi újratermelés tényezőit, a határszakaszhoz kapcsolt jelentésrétegek tulajdonságait és elemeit. A szerb-magyar határ jelentőséggel bír a két ország történelmi és politikai kapcsolatai szempontjából. A határ mentén történt jelentős politikai események és változások hatással voltak a határ menti társadalmakra és azok életére, mint a délszláv háború, a menekültmigrációs hullám vagy éppen a COVID-19 járványhelyzet. Ugyanakkor – habár egyetérték azzal az állásponttal, mely szerint a határok vizsgált tulajdonságai és folyamatai erősen egyediek és társadalmilag, politikailag beágyazottak, kontextusfüggőek, egyben úgy vélem, hogy a kutatás egy megközelítésbeli keretrendszert tud felvázolni az (állam)határok kutatásával kapcsolatban.

## **II. Kutatási kérdések, hipotézis**

A kutatás célja, hogy értelmezze a szerb–magyar határtérség „jelentést adó” eseményeit, melyek elengedhetetlenek a kutatás további eredményeinek megértéséhez. A kutatás fő kérdése az, hogy **milyen tényezők és események járulnak hozzá a szerb–magyar államhatár újratermeléséhez**, nem csak napjainkban, de a megelőző főbb történelmi korszakokban egyaránt. A disszertáció **a helyi lakosság szemszögéből** vizsgálja a határ jelentését és a határérzetet meghatározó folyamatokat, beleértve a korábbi évtizedek tapasztalatait és a közelmúlt eseményeit, mint például a menekültmigrációs hullám vagy a COVID-19 járvány következményei a határokkal kapcsolatosan. A határhasználati szokások, a mentális tér és a mentális határ erőssége és elemei, valamint az államhatárokkal kapcsolatos általános és specifikus attitűd ugyanúgy a vizsgált rendszer fontos részét képezik. A kérdéskör megválaszolásához tartozik a határ menti élet sajátos helyzete és jellemzői is, és ennek hozzájárulása az egyének gondolkodásához földrajzi helyzetükkel kapcsolatban. Összességében tehát az elméleti keretek és a primer kutatás eredményeinek alapján **a kutatás választ keres arra, hogy melyek helyi lakosság körében tapasztalható határérzet fő tényezői, amelyek intenzíven alakítják a szerb–magyar államhatár társadalmi konstrukciójának jellegét.**

A felvázolt tényezők alapján tehát az alábbi kutatási kérdések kerültek megfogalmazásra:

- **K1:** Milyen **határhasználati szokások** jellemzik a szerb-magyar határszakasz két oldalát?
- **K2:** Mi jellemzi az **államhatárhoz társított általános és specifikusan a szerb-magyar határhoz** kapcsolt attitűdöket?
- **K3:** A **határt érintő események és korszakok** milyen jelentésrétegeket kölcsönöznek az államhatárnak?
  - **K3.1:** Milyen a **menekültekkel szembeni attitűd** a szerb–magyar határtérségben?
  - **K3.2:** Milyen a **határzár megítélése** a szerb–magyar határ mentén?
  - **K3.3:** Milyen hatással volt a **COVID-19 járványhelyzet** az államhatárokkal kapcsolatos általános attitűdre? Milyen dimenziók mentén alakította a határokról való gondolkodást?
- **K4:** Mi jellemzi a **határ menti élettel** kapcsolatos véleményeket a két oldal mentén?
- **K5:** Azonosítható-e **mentális határ** a két oldal lakói között? Milyen társítások jellemzik a mentális távolságot?

A kutatási kérdésekből kiindulva összegzésként megfogalmazott hipotézis pedig a következő:

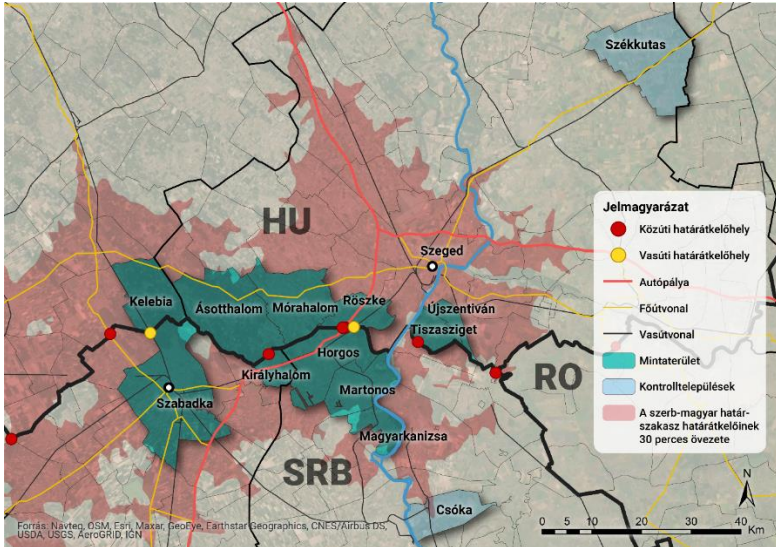
- **HIPOTÉZIS:** A szerb-magyar határ két oldalán élők között **jelentős különbségek mutatkoznak a határérzet tekintetében.** A szerb oldalon élők erősebben kapcsolódnak a határhoz, általánosan pozitívabb attitűddel rendelkeznek róla, míg a magyar oldalon élők kevésbé pozitívan érzékelik azt. A mentális határ pedig mindkét oldalon meghatározó jelentőségű a másik oldal lakóival szemben.

### III. Alkalmazott módszerek, a mintaterület

A disszertáció a szerb-magyar államhatár szakaszát vizsgálja, ahol a határ kijelölésének és meghúzásának körülményei, a szocialista időszak gazdasági és társadalmi viszonyai, eltérései a két oldal között, az uniós és schengeni külső határ státusz, a menekült migrációs hullám és a koronavírus járvány olyan meghatározó események, amelyek mind hatással voltak és vannak erre a területre, mindez egyben a terület relevanciáját is kijelöli a határtani kutatásokon belül.

A kutatás mintaterületének és a települések körének kijelölésekor több tényező is fontos szerepet játszott. A szerbiai oldalon Horgos, Martonos, Királyhalom és Magyarkanizsa, míg Magyarországi oldalon Röske, Mórahalom, Ásotthalom, Kelebia, Tiszasziget és Újszentiván került be a mintaterületbe (1. ábra). A kiválasztást indokolta, hogy e térség magában foglalja a határszakasz legforgalmasabb határátkelőhelyeit (Horgos–Röske határátkelőhelyek), illetve a közelmúltban számos új átkelési pont jött létre (pl. Királyhalom–Ásotthalom között, vagy a régi Horgos–Röske közúti átkelőhely felújítása). Az említett települések kiválasztását indokolja továbbá az is, hogy – ahogy a célkitűzésekben is szerepel – a disszertáció célja, hogy mindkét oldalon magyar nemzetiségű egyének körében végezzen felmérést, a határ szerbiai oldalán pedig a tömb magyarság egy jelentős része él az említett településeken. Fontos szempont továbbá, hogy a menekültmigráció a térségben régóta intenzíven jelen van, a 2015-ös migrációs hullám pedig egyértelműen ezt a határ menti térséget érintette legerőteljesebben, az itt élők mindennapi életére hatott a gyakorlatban leginkább. A primer kutatás későbbi fázisában kontrolltelepülésként Csóka és Székkutas került kiválasztásra a kutatás eredményeinek ellenőrzésére, összehasonlítására a mintaterület többi településével. Valamint a kutatási terület további fontos települése még Szabadka városa, ahol a 2019-ben végzett, határ menti helyzettel és mentális határokkal kapcsolatos esettanulmány a disszertáció témájához erősen kötődik, így a kutatási kérdések és a hipotézis vizsgálatakor a szabadkai

válaszadók véleménye is az elemzés tárgyát képezi. Összességében a kutatás fókuszában tehát a szerb-magyar határ legforgalmasabb átkelőhelye környékén található települések állnak, melyek mindkét oldalon jelentős magyar lakossággal rendelkeznek.





**1. ábra: A kutatási terület települései.**  
Saját szerkesztés (2023)

A disszertáció empirikus része egy több pillérré épülő felméréshalmazt tartalmaz (1. táblázat), amelyek részben eltérő mintaválasztási módszereket alkalmaznak. A kutatási területet 3 kérdőíves felmérés érintette, amelyek 2014-ben (Q3), 2016-ban (Q2) és 2019-ben (Q1) kerültek lekérdezésre. A kérdőívek egyes kérdései ismétlődő jellegűek, amelyek időbeni összehasonlításra is lehetőséget adnak.

A populációt az adott település lakónépessége jelentette, a mintavételi keret pedig az otthon tartózkodó egyének alkották. A mintaválasztás során szisztematikus mintavételezés került alkalmazásra, ahol minden 3. lakóépületből egy személy kerülhetett a mintába. A cél a lakások száma 5%-ának elérése és lekérdezése volt, ez bizonyos esetekben alul teljesült, más települések esetében pedig a célnál több lekérdezés született. Így összességében a határ két oldala közötti összevetések megvalósulhatnak statisztikailag is, települési szinten pedig az elemszám nagysága miatt leginkább a Q1 és bizonyos mértékben a Q2 lekérdezés ad erre lehetőséget.

A kérdőíves lekérdezések kérdezőbiztosok segítségével történtek, akik előzetes oktatáson estek át. A kérdőívek tartalmilag illeszkednek a kutatás kérdéseire, annak különböző aspektusaira fókuszálnak, mint például a migráció, határ menti élet, határzár és mentális határok. Az kutatási területet érintően összesen 1343 kérdőív került lekérdezésre, 2014-ben 203, 2016-ban 419, és 2019-ben 721 kérdőív. Ezen kérdőíves felmérésekbe bevont települések köre folyamatosan bővült, 2014-ben csak Horgos, Mórahalom és Rösztke volt a része, 2016-ban már Magyarkanizsa és a kontrolltelepülések kivételével minden további település lakosai bekerülhettek a mintába. A disszertáció és a kutatás legfontosabb eredményeinek kerete és forrása összességében a 2016-os és a 2019-es felmérésben született adatok.

Település	Q1	Q2	Q3	Q4	Q5	Összesen
	398	269	156	0	353	784
Ásotthalom	84	77				161
Mórahalom	103	79	114		1	297
Rösztke	85	75			1	161
Tiszasziget	51	18	42			69
Újszentiván	50	20			1	71
Kelebia	37					37
Székkutas (k)	25					25
egyéb					350	
	361	150	47	256	0	814
Horgos	155	55	47			257
Királyhalom	23	50				73
Magyarkanizsa	65	14				79
Martonos	62	45				107
Szabadka		15		256		271
Csóka (k)	56					56

1. táblázat: Az egyes kérdőíves lekérdezéseinek elemszáma településenként.

Forrás: Saját felmérés

Ugyanakkor bizonyos aspektusok megismeréséhez más adatfelvétellel és kutatói munkára is szükség volt. E további felmérések jelentik a disszertáció módszertanának másik pillérét és az adatok további fontos forrását. 2018-ban Magyarkanizsa település a menekültmigráció szemszögéből került vizsgálatra, két fő módszertani eszközt alkalmazva: interjú felmérés és tartalomelemzés. A tartalomelemzés során a Magyar Szó online portáljának Magyarkanizsára vonatkozó cikkeinek tartalma, összesen 100 cikk került elemzésre. A cél az volt, hogy feltárássra kerüljenek a menekültmigrációban részt vevő főbb szereplők, érintettek, kapcsolódási pontjaik és konfliktusaik. A tartalomelemzés után félig strukturált interjúk kerültek alkalmazásra a településen. Az interjúk célja az volt, hogy részletesebben megismerjem, milyen főbb együttműködési kapcsolatok és



konfliktusos pontok, kapcsolatok voltak jellemzők az érintett szereplők között, és ezáltal kiegészítsem, ellenőrizzem a tartalomelemzés eredményeit. Összesen 5 interjú készült helyi civil szervezeti vezetőkkel, önkormányzati képviselőkkel és önkormányzati vezetőkkel.

2019 őszén a Szabadkán élő magyar nemzetiségű lakosok határról alkotott attitűdjei és a mentális határ összetevői kerültek megvizsgálásra kérdőíves módszerrel (Q4). A kérdőívezés online térben zajlott, célzott Facebook-hirdetés formájában, és összesen 256 fő töltötte azt ki szabadkai lakosként. Hasonló módszertannal, 2020-ban a COVID-19 járványhelyzet hatásait felmérni kívánó online kérdőívezés zajlott (Q5), amelynek célpopulációja Magyarországon élő lakosság volt, és célja, hogy egy átfogó képet adjon a járványhelyzet államhatárokkal kapcsolatos attitűdbeli hatásaira a társadalom oldaláról.

A disszertációt tehát több, egymással szorosan összefüggő, jelentős átfedéseket mutató empirikus felmérés alkotja. A sokféle forrásból származó nagy mennyiségű adat számos előnnyel járt az eredmények értelmezhetőségét tekintve, és egyben jól látszik a téma és az államhatárok sokfajta megközelítési lehetősége, sokoldalúsága.

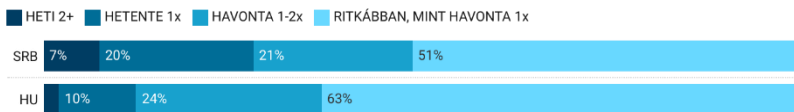
#### **IV. A kutatás eredményeinek összefoglalása**

A kutatás eredményei és a disszertációban a kutatási kérdésekre adott válaszok alapján a következő főbb megállapítások, tézisek tehetők:

- 1. Különböző határhasználati szokások jellemzők a magyar és a szerb oldal lakói között. A határhasználati tényezők különböző dimenziókat hordoznak mindkét oldalon és a kutatott települések között is. A szerbiai válaszadók gyakrabban használják a határt és differenciáltabb motivációkkal rendelkeznek.**

A szerbiai válaszadók gyakrabban lépik át a határt és több tapasztalattal rendelkeznek a határ túloldalával kapcsolatban (2. ábra). A kutatási terület szerbiai oldalán élő válaszadók 27%-a legalább hetente egyszer átkel a határon, míg a magyarországi válaszadók esetében ez mindössze 12%. A határátlépésre vonatkozó indokok, a motivációs mix szintén jellemzően eltérő. Mindkét oldalon a fő motiváció a vásárlás, de a szerbiai válaszadók más okokból is átkelnek a határon, például munka, ügyintézés vagy tanulmányok céljából.

Az átkelés módját tekintve nincs számottevő különbség a határ két oldala között, a legnagyobb arányt a saját gépjármű teszi ki, ugyanakkor a szerbiai oldalon élők elenyésző mértékben, de kissé nagyobb arányban használnak telekocsi szolgáltatásokat (7,2%, szemben a 2,8%-kal).



**2. ábra: A határátlépések gyakoriságának jellemzői a két oldal között.**

Forrás: Saját felmérés

A határhatalmát aspektusok települési szinten is mutatnak sajátosságokat, Tiszasziget esetében például a vásárlás kiemelt fontosságú, de némileg eltérő motivációs mixszel rendelkeznek a kontrolltelepülések is. Székkutas válaszadói szinte teljes mértékben a vásárlásra összpontosítottak (72%), Csóka esetében pedig a vásárlás szerepe elenyésző, minden egyéb motiváció pedig erőteljesen meghatározó. A határ átlépéséhez használt átkelőhely kiválasztása is kirajzolja a főbb kapcsolódási pontokat a mintaterületen belül, ezt természetesen a földrajzi közelség határozza meg, elsősorban Ásotthalom–Királyhalom, Horgos–Röszke párokat kirajzolva, ugyanakkor bizonyos települések nem kötődnek erőteljesen egyetlen határátkelőhöz, például Mórahalom válaszadói gyakran használják az ásotthalmi, de a röszkei átkelőhelyeket is.

**2. A kutatási terület magyarországi válaszadói erőteljesebben társítják a biztonság funkciót és ezzel összefüggésben az ellenőrzés szigorítását a határhoz. A szerbiai oldalon élők pedig a szabadabb átjárhatóságot hangsúlyozzák, ami összefügg az átjárási gyakorisággal.**

A határ elválasztó vagy összekötő jellegéről szóló kérdésre a válaszadási mintázat szerint mindkét oldalon élők általánosságban inkább elválasztónak tekintik az államhatárt, ugyanakkor a szerbiai válaszadók kicsit nagyobb mértékben érzik így ( $V=0,258$ ;  $p=0,000$ ). Az eredmények alapján megállapítható, hogy a magyarországi válaszadók nagyobb mértékben értenek egyet azzal, hogy a jövő a megerősített határokkal rendelkező országoké, és hogy szigorúbb ellenőrzés szükséges a legálisan belépni kívánók esetében is. A biztonság kérdésköre tehát erőteljesebben jelen van a magyarországi válaszadók társításait tekintve. A határok szabad átjárhatósága kapcsán erős különbség van a magyar és a szerb oldal között. A szerbiai válaszadók nagy többsége (80%) egyetért azzal, hogy jobb lenne, ha szabadon átjárhatnának a határon, míg a magyarországi kutatási területről jóval kevesebb válaszadó ért egyet ezzel az állítással (35%). A szabad átjárhatóságra vonatkozó kérdés és a határhatalmát gyakoriság egy gyenge statisztikai együttmozgást mutat, akik gyakrabban járnak át a határon, jobban

gondolják úgy, hogy jobb lenne, ha a határon szabadon átjárhatnának ( $\rho=0,197$ ;  $p=0,000$ ).

**3. A szerbiai oldal válaszadói erőteljesebben társítják a határhoz az elválaszt, az elismert és az állandó jelzőket, mint a határ másik oldalán. A magyarországi válaszadók leginkább a szükséges jelzőt társítják jobban a határhoz.**

Specifikusan a szerb-magyar határtérséghez társított attitűdök is felmérésre kerültek szemantikus differenciálskála segítségével. A válaszadók egészére megállapítható, hogy a szerb–magyar határhoz egyértelműen az elválaszt, a zárt, a szükséges, a mesterséges, az állandó és az elismert tulajdonságokat társították. A két oldalt összevetve, szignifikáns statisztikai eltérés az elválaszt / összeköt dichotómia, a szükséges / szükségtelen és az elismert / vitatott ellentétpárok tekintetében volt tapasztalható. Ugyanakkor az eredményekből kitűnik, hogy a biztonság szerepe különösen hangsúlyos a magyar válaszadók körében, míg a szerb válaszadók némileg eltérő attitűdöket társítanak a határhoz, és másképp látják azt; esetükben sokkal hangsúlyosabb az elválasztó szempont és a határra egy állandó és elismert tényezőként, intézményként tekintenek.

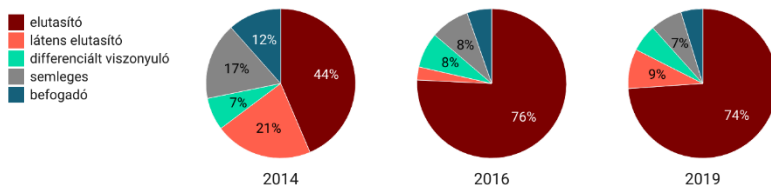
**4. A mintaterület válaszadói eltérően viszonyulnak a különböző időszakokhoz a határ és a határ menti lét kontextusában, és ezt a relatív földrajzi elhelyezkedésük alapján értékelik. E tekintetben a legelőnyösebbnek nevezett időszak az 1990-es évek.**

A 2019-es Q4-es (szabadkai) kérdőíves felmérés során vonatkozott kérdés arra, hogy mely időszakokat tekintik a válaszadók a legelőnyösebbnek a határ menti fekvés szempontjából, és miért ezt nevezik meg. A 256 fős mintából 124 értékelhető válasz született. Összesen 5 válaszadási kategória született, melyek közül az 1990-es évek kapták a legtöbb említést, összesen 58-at. Ez meglepőnek tűnhet, hiszen az 1990-es évek a délszláv és a koszovói háború időszaka, amely komoly gazdasági embargóval járt Jugoszlávia számára. Ugyanakkor, ahogy a válaszokból kitűnik, a szerb–magyar határszakasz ebben az időszakban jelentős gazdasági lehetőséget, csempészetet, megélhetést, egyben menedéket jelentett a helyiek számára, szemben az ország belsőbb részeivel, ahol ezek a lehetőségek nehezebben vagy egyáltalán nem voltak elérhetőek. A 70-es, 80-as évek pedig Jugoszlávia prosperáló gazdaságára vonatkozott, és hogy a szerbiai oldal ebben az időszakban jobb gazdasági helyzetben volt, mint Magyarország. Az azonosított időszakokra vonatkozó jelentésrtegeket a szerb-magyar határ mentén élők adták a vizsgált határszakasznak, így differenciáltan

viszonyulnak a határ szerepéhez és a határ menti létezéshez, értékelve azt a szerint, hogy az ország többi része vagy a belsőbb területek ehhez képest milyen helyzetben vannak.

**5. A mintaterületen általánosan erőteljes a menekültekkel szembeni elutasítás mértéke, szignifikáns különbség nem állapítható meg a határ két oldala között. Ezen attitűd pedig hatással van a határokhöz társított véleményekre is. Minél elutasítóbb a válaszadó, annál inkább hisz a határok intézményében.**

Az ehhez a tézishoz kapcsolódó kérdőíves felmérések 3 keresztmetszeti vizsgálatot ölelnek fel 2014, 2016 és 2019 tekintetében. A 2016-os felmérés eredményei jelentős eltérést mutatnak 2014-hez képest (3. ábra). Ez két fő okra vezethető vissza, egyrészt a minta elemszáma jelentősen megnőtt, másrészt az Európára kiterjedő migrációs helyzet magyarországi hatása fontos tényezővé vált 2015-re. A magyar kormány tovább fokozta ezt a helyzetet a média- és plakátkampányával, ennek következtében az elutasítók aránya jelentősen megnőtt, míg a befogadók aránya csökkent a kutatási területen. A 2019-es adatok kisebb változást mutatnak a 2016-oséhoz képest. Az elutasítók aránya 2 százalékponttal csökkent (74%), de a látens elutasítókkal együtt már nagyobb arányt képviselnek, mint 2016-ban.



**3. ábra: A menekültekkel szembeni attitűd és változása a mintaterületen.**

Forrás: Saját felmérések

Az elutasítottság 2016-hoz képest nem növekedett számottevően tovább, némi térbeli hangsúlyeltolódás történt. A korábban kevésbé elutasító települések eredményei kicsit nagyobb mértékben mutatnak az elutasítás felé mutató trendet, míg a 2015-ös menekült migrációs hullám idején leginkább érintett települések esetében enyhe csökkenésről beszélhetünk az összesített válaszadási mintákat tekintve. A menekültekkel szembeni attitűd befolyásolja a határokról való gondolkodást is, hiszen minél elutasítóbb valaki, annál inkább bízik a határok intézményében, és egyben véli kissé veszélyesebbnek a határ menti létet. Míg a befogadóbbnak mondható válaszadók kevésbé tekintenek a határra a békés egymás mellett élés biztosítójaként. Minél

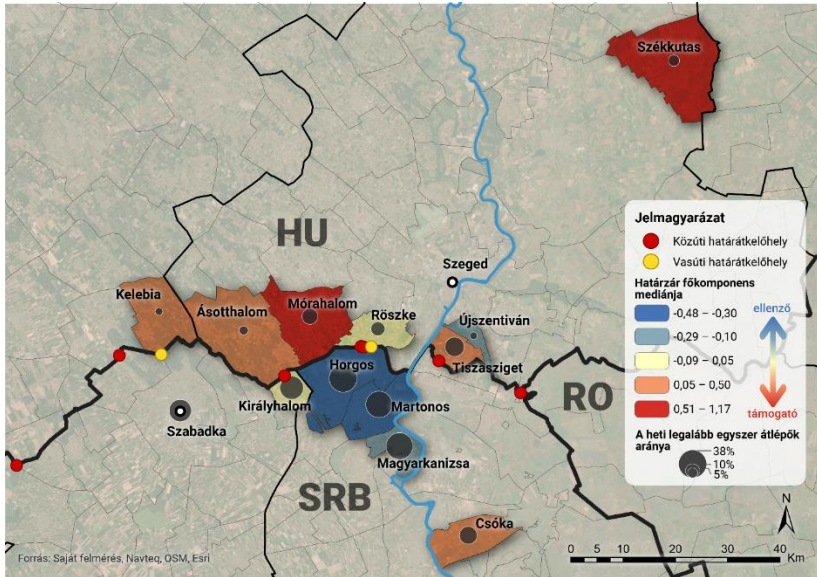
elfogadóbb valaki, annál inkább érzi a határt szükségtelennek, míg az elutasítás irányába mutató válaszadók a szerb-magyar határszakaszhoz a szükséges jelzőt társították inkább. A határ két oldalán összességében tehát hasonló jellemzőkkel bíró és hasonló mértékű attitűd figyelhető meg a menekültekkel szemben.

**6. A szerb-magyar határszakaszon lévő kerítés támogatottsága magas a mintaterületen, ugyanakkor szerbiai válaszadók kevésbé támogatják a hosszabb távú fenntartását és a további erősítését. Röszke és Horgos válaszadóinak véleménye mérséklődött, viszont a mintaterület többi településén a válaszadók erőteljesebben támogatják a határzárát 2016 és 2019 viszonylatában.**

A 2019-es felmérés során (N=759) három fő állítás vizsgálta a határzár felé tanúsított attitűdöket. Az eredmények alapján mutatkoznak eltérések a határ két oldalán élők gondolkodásában.

Az első állítás szerint a Magyarországon élők 55%-a egyáltalán nem értett egyet azzal, hogy „A kerítés lebontható, ha Szerbia uniós tagállammá válik” ( $\chi^2=72,889$ ;  $V=0,315$ ;  $p=0,000$ ). Ezzel szemben a szerbiai válaszadók között viszonylag vegyes vélemények fogalmazódtak meg, de általában jobban egyetértettek vele, mint a magyarországiak. A második állításban, amely a kerítés további megerősítésére vonatkozott, már kevésbé volt markáns különbség ( $V=0,171$ ). Az egyetértés mértéke közel azonos volt a két oldalon. A harmadik állítás, miszerint „A határszakaszon felhúzott kerítés állandóra maradjon így”, ismét eltérést mutatott a két oldal között. Magyarországon a válaszadók 40%-a teljes mértékben egyetértett ezzel, míg Szerbiában mindössze 17% támogatta ezt az állítást.

A határzár irányába mutató attitűdöket mérő állítások egy „határzár” nevű főkomponensbe kerültek összevonásra. A főkomponens értékei megerősítették a szignifikáns különbséget a határ két oldala között. A szerbiai válaszadók kevésbé támogatták a határzár intézményét hosszabb távon és annak megerősítését (4. ábra). Egyben települési szinten is markáns különbségek tapasztalhatók. A legmagasabb főkomponens-értékekkel Ásotthalom, Mórahalom, Kelebia, Tiszasziget és Csóka rendelkezik.



4. ábra: A határzár főkomponens települési mediánértékei és a heti egyszer átlépő válaszadók aránya. Forrás: Saját felmérés

## 7. A menekültmigráció váratlan és nem hétköznapi helyzetet teremt lokális tranzitterületek esetében, ami komplex módon hat a helyiek életére és a helyi önkormányzatra.

Az olyan események, mint például a menekültmigráció, jelentős hatással lehetnek a helyi lakosság életére, identitására, szokásaira és attitűdjeire a határral kapcsolatban. A probléma körbejárásához interjúk módszer és tartalomelemzés szolgált segítségül.

Mindkét módszertannal szerzett adatok megerősítették, hogy a migrációs helyzet egy rendkívül újszerű és nem hétköznapi helyzetet teremtett a határ mentén. Az első időszakot a tanácstalanság és a sok jellemezte, hiszen sem a helyi lakosok, sem a település vezetői, civil szervezetei nem voltak azzal tisztában, hogy mit kell, vagy éppen jogszerűen mit tehetnek ebben a helyzetben. A napi több ezer ember áthaladása a városon, a sátrak, a közparkokban pihenő, alvó emberek egy merőben szokatlan helyzetet teremtettek helyben, és a helyi lakosok, de az önkormányzat is mielőbbi megoldást sürgetett, hangsúlyozva, hogy erre a központi kormányzatnak kell, hogy legyenek erőforrásai és tervei.

A tartalomelemzés során 9 főbb aktor került azonosításra, akik kulcsszerepet játszottak az események során ebben az időszakban. A helyi lakosok, az utaztatás és a helyi önkormányzat kiemelt szerepet játszanak a lokális rendszerben. A menekültek, akik a migráció központjában állnak, kisebb mértékben vannak a figyelem középpontjában, amikor a konfliktusokról beszélünk. A legtöbb súrlódás közöttük és a helyi lakosok között elsősorban attitűdbeli ellentétekben jelentkezik, és gyakran nem is jár közvetlen érintkezéssel a két fél között. A következő jelentős ellentét a helyi önkormányzat és a köztársasági szint politikája között jelentkezik. Ennek oka az eltérő politikai pártok és célok. Bár az alapvető cél azonos – a menekültek gyors átutazása a területen –, a két szintnek más-más tényezőket kell figyelembe vennie.

#### **8. A Szerbiában élők kedvezőbben vélekednek a határ menti életről és annak előnyeiről, mint a magyarországi lakosok. Ugyanakkor határ menti élet és annak értékelése komplex és sokszínű a vizsgált területen.**

Mindkét oldalon kialakultak eltérő vélemények, amelyeket különböző tényezők befolyásolnak, az állami intézkedések, a szabad mozgáshoz való jog korlátozása, illetve az elégedetlenség az ország és a települési környezettel kapcsolatban. Ez azt jelzi, hogy a határ menti élet és annak értékelése komplex és sokszínű a vizsgált területeken. E tekintetben egy markáns különbség és egyben kiindulópont, hogy a szerbiai válaszadók 46%-a szerint egyértelműen előny a határ mentén élni, míg a magyarországiak mindössze 10%-a válaszolt így.

A határ menti életre vonatkozó kérdésekből és állításokból létrehozott főkomponensekből egy klaszterelemzést hajtottam végre, mely lehetővé tette, hogy a válaszadókat különböző attitűdöt mutató csoportokba soroljam, így összesen 4 klaszter került meghatározásra. A szerbiai válaszadók túlnyomó többsége (60%) a negyedik klaszterbe tartozik, az eredmények alapján úgy érzik, hogy mozgásukban, érdekérvényesítési lehetőségeikben és az állam befolyásában nem kedvező helyzetben vannak. Ugyanakkor nem tekintik hátránynak a határ menti életet, nem érzik veszélyesnek, és nem kívánnak onnan elköltözni. A második klaszter jelentősebb arányban képviselteti magát Szerbiában, mint Magyarországon, és ez a csoport határozottan nem ért egyet a határt, a mozgást és az érdekérvényesítést befolyásoló külső körülményekkel, de elégedetlenek az életükkel és az állam figyelmével a határ menti térségekkel kapcsolatban.

A határ magyarországi oldalán nincs egy domináns klaszter, de kiemelkedő az első klaszter (42%) és a harmadik klaszter (37%). Ez azt jelenti, hogy az itt élő válaszadók jelentős része elégedett az életével és a

településének biztonságával, nem társítanak semmilyen negatív külső körülményt a határ menti élettel. Másik jelentős részük viszont éppen az ellenkezőjét érzi, veszélyesnek tartja a határ menti életet, és szívesen költözne az ország belsőbb területeire.

**9. A határ két oldala közötti mentális határ leginkább gazdasági, mentalitás- és gondolkodásbeli, valamint nyelvi-kulturális dimenziók mentén azonosítható. A válaszadók egy csoportja szerint nem tapasztalható különbség a két oldal lakói között.**

A mentális határ erősségének és tulajdonságainak vizsgálatára zárt kérdésekből adódó főkomponens-elemzést és nyitott kérdések elemzését hajtottam végre. A magyar válaszadók nagyobb mértékben foglalkoznak a kultúrával, nyelvvel és bizalommal kapcsolatos különbségekkel a két oldal lakói között, míg a szerbiai válaszadók általános különbségérzetet és gondolkodásmódbeli eltéréseket éreznek. További klaszteranalízis eredményeként 4 klaszter jött létre. Az egyik klaszterben azok a válaszadók vannak, akik szerint nincsenek különbségek a határ két oldala között. A második klasztert erőteljesen különbözőségérzet jellemzi nyelvi, kulturális illetve gondolkodásmód tekintetében. A harmadik klaszter az általános különbségérzetet és gondolkodásmódot érzékeli leginkább, míg a negyedik klaszter a kulturális, nyelvi, normák és bizalom kérdéskörével kapcsolatos eltéréseket hangsúlyozza. A klaszterek eloszlásában eltérések figyelhetők meg a szerbiai és a magyar oldal között. Magyarországon többen vélekednek úgy, hogy nincs különbség a két oldal között, míg a második és a harmadik klaszter a legjellemzőbb a különbségek érzetét illetően. A határ másik oldalán az általános különbségérzetet és gondolkodásmódot tömörítő klaszter a legkiemelkedőbb.

**10. A határérzet tényezői és a határ újratermelésének aspektusai eltérő jellegűek a két oldal között. Mindkét oldalon a fizikai térben is megjelenő tényezők alakítják legerőteljesebben a határérzetet (határzár; menekültek; határhasználat). A magyarországi oldalt a határzár, a menekültekkel kapcsolatos attitűd és a határ menti élet veszélyessége és kevésbé kedvelése jellemzi. Szerbiai oldalon kiemelkedő a határhasználattal kapcsolatos tényezők, valamint az előnyként felfogott földrajzi helyzet és a külső befolyásoló tényezők hangsúlyozása.**

Az eredményekből megállapítható, hogy a határzár, a menekültekkel kapcsolatos attitűd és a határhasználat gyakorisága a legmeghatározóbb tényezők a vizsgált terület határérzetében. Azonban ezek a tényezők



különböző mértékben és összetevőkben jelennek meg a határ két oldalán. Magyarországon erőteljes hatással vannak a határzár, a menekültekkel kapcsolatos vélemények, a határ menti élet veszélyessége és kevésbé kedvelése, valamint a településükre való büszkeség és a biztonságérzet. A mentális tér és határ tekintetében pedig a nyelvi, normabeli és kulturális különbségek dominálnak a határérzetben.

A szerbiai válaszadók oldaláról nézve a szabadabb átjárhatóság vágya, a hosszas várakozás és határelőzítés, valamint a befelé érzett különbségérzet jelentősebb tényezők. A határ menti élet esetében kiemelkedő szerepet játszik az előnyként felfogott földrajzi helyzet és a külső befolyásoló tényezők hangsúlyozása. A mentális határ a gondolkodásmód különbségét és a szubjektív gazdaságérzet eltéréseit jellemzi. Fontos megemlíteni, hogy a határhasználat gyakorisága is magasabb a szerbiai válaszadók körében, tehát gyakrabban használják a határt, amely szintén a határérzet és a határ újratermelésének fontos tényezője. A fenti eredmények értelmében a megfogalmazott **hipotézis elfogadásra kerül.**

## V. Az eredmények hasznosíthatósága

- **Társadalmi és kulturális határok megértése.** A disszertációban vizsgált határérzet elemzése és eredményei hozzájárulhatnak a társadalmi és kulturális határok mélyebb megértéséhez. Az eredmények alapján lehetőség nyílik az eltérő attitűdök, normák, nyelvi és kulturális különbségek feltárására, valamint az ezekhez kapcsolódó érzelmek és érzések vizsgálatára.
- **A határ menti együttműködés előmozdítása.** A disszertáció eredményei hozzájárulhatnak a határ menti együttműködések erősítéséhez. Az adatok alapján lehetőség nyílik azon tényezők azonosítására, amelyek gátolják vagy elősegítik a határ menti régiók közötti együttműködésben érintett helyi lakosok bevonását, aktivitását. Ez a tudás segíthet a határ menti projektek, partnerségek és kezdeményezések kialakításában, amelyek célja a határok átlépésével járó kihívások leküzdése és a közös fejlődés előmozdítása.
- **Helyi döntéshozatal megalapozása.** Az eredmények fontos információkat nyújthatnak a helyi és regionális szinten történő stratégiai döntések meghozatalához. A határérzet és a határ menti tényezők elemzése lehetővé teszi a döntéshozók számára, hogy jobban megértsék a helyi közösségek attitűdjeit, érzéseit és igényeit.
- **A határokhöz kapcsolódó pszichológiai és társadalmi hatások feltárása.** A kutatás során vizsgált mentális határok, gondolkodásmód és különbségérzet vizsgálata fontos betekintést nyújthat a pszichológiai és

társadalmi hatásokba, amelyek befolyásolják az emberek érzéseit, attitűdjeit és viselkedését a határok mentén. Az eredmények segíthetnek a határ menti lakosság sajátos helyzetének jobb megértésében, valamint a társadalmi interakciók és a csoportidentitás kialakulásának folyamatának feltárásában.

## VI. A kutatás további lehetséges irányai

- **Kvalitatív módszerek szélesebb körű alkalmazása.** A téma további, részletesebb és mélyebb megértéséhez és az egyének gondolkodásának, a határon átnyúló viszonyok és a határ menti élet dinamikájának és sajátosságának megértéséhez elengedhetetlen kvalitatív jellegű, például interjúk kutatási módszer nagyobb mértékű alkalmazása a továbbiakban.
- **A kutatás kiterjesztése szerb anyanyelvű egyének felé.** A téma további fontos oldalát jelentik a szerbiai oldalon élő szerb nemzetiségű személyek. Mind a határérzet, mind a határhasználat és a mentális határok tekintetében rendkívül releváns megismerni az ő álláspontjukat.
- **Határ menti identitás és identitásképzés mélyebb megértése.** További kutatás azonosíthatja és vizsgálhatja a határ menti identitás és identitásképzés folyamatait. Fontos megérteni, hogyan alakul ki és változik a határok mentén élő emberek identitása, valamint hogyan befolyásolják ezek az identitások a közösségek és a határ menti régiók fejlődését. A kulturális, nyelvi és történelmi tényezők szerepének vizsgálata is releváns lehet ebben a kontextusban.

## VII. A kutatás limitációi

- **A mintaválasztás korlátai:** A kutatás során alkalmazott mintaválasztás módszere és a vizsgált minta mérete nem reprezentatív a teljes populációra nézve. Ez természetesen korlátozza a kutatás általánosíthatóságát és általános relevanciáját.
- **Elsősorban kvantitatív jellegű elemzés és módszertan:** A kutatás elsősorban kérdőíves módszertanra épült, ami lehetővé tette a résztvevők véleményének és attitűdjeinek vizsgálatát, ugyanakkor a kérdés- és problémakör kvalitatívabb jellegű adatszerzést is lehetővé tette. Így az alkalmazott módszertannal, bár nagy volumenű adatra tehettem szert, hiányzik a kvalitatív módszertan adta lehetőségek, az adatok, összefüggések elemzése az így szerzett információk alapján.
- **A kutatási terület korlátozott fókuszú vizsgálata:** A kutatás középpontjában a határ menti élet megítélése és a mentális határok voltak a magyar nemzetiségű lakosok körében. Mindez több szűk

keresztmetszetet von maga után. Egyrészt az eredmények kizárólag a magyar nemzetiségű lakosokra értelmezhetők, másrészt a határok igen környezetfüggő mivolta okán elsősorban a szerb-magyar határszakaszra igazak, korlátozott mértékben általánosíthatók. Illetőleg a kutatás fő céljai és kérdései nem érintettek néhány további fontos aspektusát a határmentiségnek. Ilyenek például a gazdasági hatások, kulturális és szociális kötődések vagy a politikai befolyás.

## VIII. Summary

The research aimed to explore the development of thinking and scientific research on state borders, as well as the prevailing trends and theoretical frameworks in this field. The primary focus was on the characteristics and nature of defining factors in the area along the Serbian-Hungarian state border. Traditional border research emphasized physical state borders, while the postmodern approach highlighted their social, cultural, and symbolic dimensions, viewing borders as variable, dynamic, and constructed.

Critical border studies complemented the postmodern movement by examining how borders are created and given meaning in contemporary times. Mental borders play a crucial role, influencing perceptions and actions towards different areas and social groups. The research area, the Serbian-Hungarian border section, was chosen due to its unique characteristics and meanings shaped by historical events, economic conditions, EU membership, refugee migration, and the COVID-19 pandemic.

The research utilized a mixed-methods approach, including questionnaire surveys and some qualitative interviews. The findings showed significant differences in border use habits, attitudes towards the border, and mental borders between the Hungarian-speaking residents on both sides. The study identified the complex factors shaping the social reproduction of the border in the region, emphasizing the importance of understanding local perspectives and experiences.

However, the research had limitations, as it only focused on Hungarian-speaking residents, and further qualitative methodology would be needed for a more comprehensive understanding. Nonetheless, understanding these factors is crucial for cross-border cooperation, peaceful coexistence, and decision-making, offering insights into the dynamics of border areas and the interests of local communities.

## **Az értekezés témakörében megjelent publikációk**

**KRISKA, O.** (2019): Border Living and Identities of the Hungarian-Serbian Borderlanders. – *Belvedere Meridionale* 31.4. pp. 101-114.

**KRISKA O.** (2021): Lokális hatások tömeges tranzit migráció során – Magyarkanizsa esete Szerbiában, 2015. – *Településföldrajzi Tanulmányok*, 10.1-2. pp. 67-84.

**KRISKA O.** (2022): A mentális határok és távolságok jellemzői a londoni magyarok 2019. évi felmérése alapján. – *Területi Statisztika*, 62.3. pp. 290-316.

**KRISKA O.** – **BARTALOS B.** (2017): Közép-Európai határok értelmezhetősége mentális térképezési módszerrel. – *Tavaszi Szél/Spring Wind Konferenciakötet III.* pp. 349-370.

**KRISKA O.** – **NAGY GY.** (2015): Menekültügyi helyzetkép Magyarországon és társadalmi megítélése a szerb–magyar határtérségben. – In: Keresztes, Gábor (szerk.) *Tavaszi Szél 2015 Konferencia = Spring Wind 2015: Konferenciakötet I.* Budapest, Magyarország, Eger, Magyarország, Líceum Kiadó. pp. 533-551.

## Társszerzői nyilatkozat

Alulírott *BARTALOS BALÁZS* (társzerző) nyilatkozom, hogy a *Közép-Európai határok értelmezhetősége mentális térképezési módszerrel* (tanulmány címe) (folyóirat neve, kiadás éve, évfolyam, szám, oldalszám) Tavasz/Szél/Spring Wind Konferenciakötet III. pp. 349-370. publikációban a doktorjelölt szerepe meghatározó fontosságú, nem használtam fel tudományos fokozat megszerzésekor, és ezt a jövőben sem teszem.

Szeged, 2023. (év) július (hónap) 24. (nap)




.....  
(társzerző)

## Társszerzői nyilatkozat

Alulírott *NAGY GYULA* (társszerző) nyilatkozom, hogy a *Menekültügyi helyzetkép Magyarországon és társadalmi megítélése a szerb–magyar határtérségben* (tanulmány címe) (folyóirat neve, kiadás éve, évfolyam, szám, oldalszám) Tavaszi Szél 2015 Konferencia = Spring Wind 2015: Konferenciakötet I. Budapest, Magyarország, Eger, Magyarország, Líceum Kiadó. pp. 533-551. publikációban a doktorjelölt szerepe meghatározó fontosságú, nem használtam fel tudományos fokozat megszerzésekor, és ezt a jövőben sem teszem.

Szeged, 2023. (év) július (hónap) 24. (nap)

  
.....  
(társszerző)

